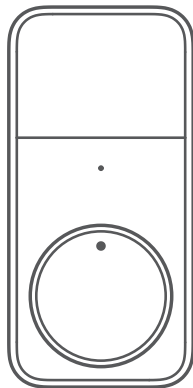


SwitchBot Lock Pro

Gebruikshandleiding



www.switch-bot.com

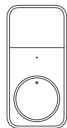
V1.0-2404

Lees deze gebruikshandleiding voordat u uw
apparaat in gebruik neemt.

Inhoudsopgave

Leveringsomvang -----	01
Onderdelenlijst -----	03
Vorbereiding -----	03
Veiligheidsinformatie -----	04
Installatie -----	05
Voorzorgsmaatregelen -----	15
Sneltoets -----	15
Led-indicatielampje -----	16
Batterijen vervangen -----	17
Resetten naar de fabrieksinstellingen -----	18
Leer meer -----	18
Specificaties -----	19
Probleemoplossing -----	20
Disclaimer -----	21
Garantie -----	23
Contact & ondersteuning -----	24

Leveringsomvang



Lock Pro
(inclusief batterijen)



Instructiekaar
tijdelijke steuntape



Gebruikshandleiding



Extra dubbelzijdige
tape



Tijdelijke
steuntape



3M
Hechtingspromotor



Nat doekje



Zeskantschroef
× 8



Montagebeugel A



Montagebeugel B



Grote inbussleutel



Kleine inbussleutel

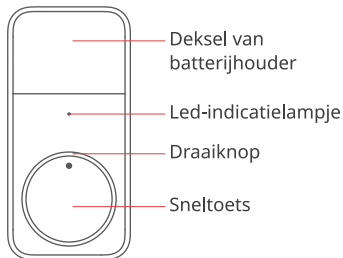


Cilinderadapter × 8



Magneet

Onderdelenlijst



Vorbereiding

U hebt het volgende nodig:

- Een smartphone of tablet met Bluetooth 4.2 of later.
- De meest recente versie van onze app, te downloaden via de Apple App Store of Google Play Store.
- Een SwitchBot-account, te registreren via onze app, of meld u zelf direct aan op uw account als u er al een heeft.

Opgelet: Als u uw Lock Pro op afstand wilt bedienen, meldingen wilt ontvangen of diensten van derden wilt gebruiken, heeft u een SwitchBot Hub nodig (apart verkrijgbaar).



iOS 14.0+



Android OS 5.0+

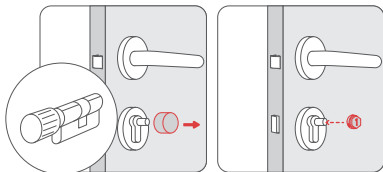
Veiligheidsinformatie

- Houd dit product uit de buurt van hitte en vocht en zorg ervoor dat deze niet in contact komt met vuur of water.
- Raak het product niet aan en bedien deze niet met natte handen.
- Dit product is een op precisie gebaseerd elektronisch product, vermijd fysieke schade.
- Probeer het product niet te demonteren, repareren of modificeren.
- Gebruik het product niet op plaatsen waar draadloze apparaten niet zijn toegestaan.

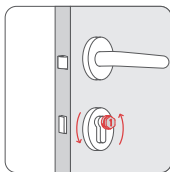
Installatie

Stap 1: Controleer uw type cilinder.

- ① Als de binnenzijde van uw slotcilinder een knop is, verwijder dan eerst de knop volgens de gebruikshandleiding van de cilinder.



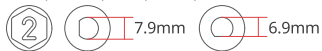
Knopcilinder



EVVA, CES



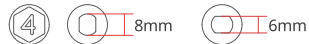
CISA, ABUS, AXA, ISEO, BRICARD



KESO



DORM, AKABA



WINKHAUS, DOM



NEMEF



YALE, M&C



MAUER



- ② Als de binnenzijde van uw slotcilinder een sleutelgat is, ga dan direct door naar de volgende stap.

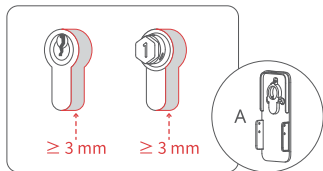


Sleutelgatcilinder

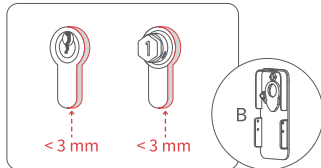
Stap 2: Selecteer een geschikte montagebeugel.

Meet de hoogte van het deel van uw cilinder eruit steekt.

- ① Als de hoogte ≥ 3 mm is, gebruik dan montagebeugel A.



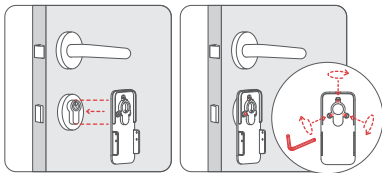
- ② Als de hoogte < 3 mm is, gebruik dan montagebeugel B.



Stap 3: Installeer de montagebeugel.

Montagebeugel A:

Pas het gat in de montagebeugel op de cilinder en bevestig de montagebeugel aan uw deurslot. Gebruik de kleine inbussleutel om de drie zeskantschroeven op de beugel vast te zetten.

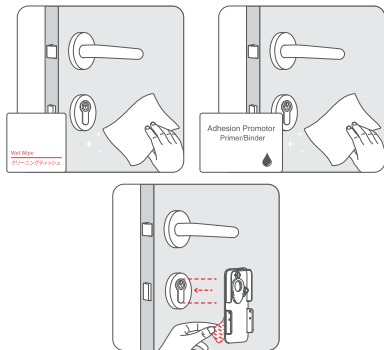


Montagebeugel B:

Reinig het installatieoppervlak eerst met het bijgeleverde vochtige doekje. Breng de

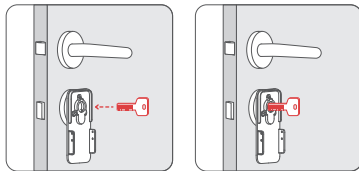
hechtingspromotor aan op het installatiegebied. Verwijder de liner van de 3M plakband aan de achterkant van de montagebeugel, aligneer het gat van de montagebeugel met je slotcilinder en bevestig deze stevig op je deur. Druk minstens 2 minuten om een veilige installatie te garanderen.

Tip: Als het contactoppervlak klein is of als u zich zorgen maakt over de plakprestaties van het plakband, kunt u schroeven gebruiken om de montagebeugel vast te zetten. Zie de afbeelding hieronder voor hoe u te werk moet gaan.



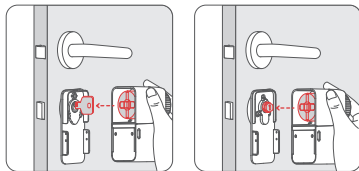
Stap 4: Steek de sleutel erin / installeer de cilinderadapter.

Volg de overeenkomstige instructies op basis van uw type cilinder.

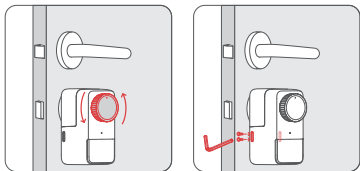


Stap 5: Installeer uw Lock Pro.

- ① Draai de duimknop van Lock Pro om de achterste groef uit te lijnen met de sleutel of de cilinderadapter en plaats de sleutel of de cilinderadapter stevig in de groef.

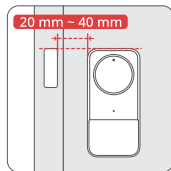


- ② Schroef de vier zeskantschroeven in de schroefgaten aan de twee zijden van Lock Pro.



Stap 6: Installeer de magneet.

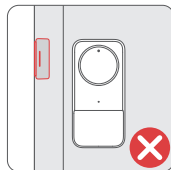
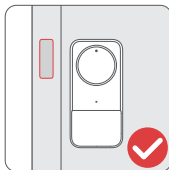
- ① Installeer de magneet op basis van de feitelijke installatiepositie van uw Lock Pro. Het wordt aanbevolen dat de bovenkant van de Lock Pro-knop en de magneet horizontaal zijn uitgelijnd en de afstand ertussen is 20 tot 40 mm.
- ② Verwijder het tapelaagje aan de achterkant van de magneet, plak deze op het deurkozijn en houd het ten minste 60 seconden ingedrukt om te voltooien.



Let op:

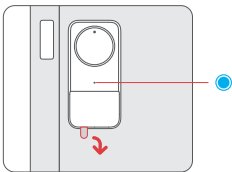
1. Plaats uw magneet met de gemarkeerde kant naar uw Lock Pro punaise. Als u dit niet doet, kan uw apparaat het openen en sluiten van de deur niet detecteren.
2. Als de tape aan de achterkant van de magneet niet goed hecht, plak dan de extra dubbelzijdige tape op de gemarkeerde kant. Plak vervolgens de magneet op uw deurkozijn.

Tip: Nadat u de magneet hebt geïnstalleerd en gekalibreerd, kunt u de status van uw deur bekijken en functies zoals Auto-Lock in onze app gebruiken.



Stap 7: Voeg de Lock Pro toe aan de SwitchBot-app en voer de kalibratie uit.

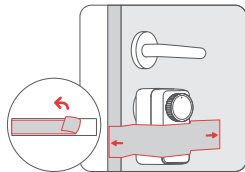
- ① Verwijder het isolatiepalletje van de batterij. Nadat de Lock Pro eenmaal is ingeschakeld, knippert het led-indicatielampje aan de voorkant langzaam blauw om aan te geven dat uw apparaat zich in de koppelingsmodus bevindt.



- ② Open onze app, tik op het "+"-pictogram in de rechter hoek van de startpagina en selecteer Apparaat toevoegen. Zoek naar het apparaatpictogram en selecteer deze. Volg daarna de instructies om de Lock Pro toe te voegen en voltooi de kalibratieprocedure.

Stap 8: Tijdelijke steuntape aanbrengen.

- ① Kies, zoals te zien in de onderstaande afbeelding, een hoek en breng de tijdelijke steuntape (blauw) aan op uw Lock Pro. Zorg ervoor dat de tape tegen de Lock Pro duwt en strak blijft zitten.
- ② Houd uw Lock Pro na 48 uur vast en verwijder voorzichtig de tape. Nadat deze tijd is verstreken, kan het normaal worden gebruikt.



Gefeliciteerd! Alles is nu gereed.

Vorzorgsmaatregelen

- Dit product kan uw deur niet vergrendelen/ontgrendelen als de batterijen leeg zijn. Controleer regelmatig het resterende batterijvermogen via de app of het led-indicatielampje en vervang indien nodig. Het wordt ook aanbevolen om uw sleutel mee te nemen als u de woning verlaat, om te voorkomen dat u buitengesloten wordt.
- Dit product is uitsluitend bestemd voor gebruik binnenshuis.
- Als u een storing in het product opmerkt, stop dan onmiddellijk met het gebruik en neem contact op met onze klantendienst.

Sneltoets

Nadat de Lock Pro is gekalibreerd, kunt u uw deur vergrendelen of ontgrendelen door kort op de Sneltoets te drukken. Andere instellingen of het uitschakelen van de knop kunnen worden gedaan via onze app.

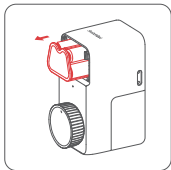
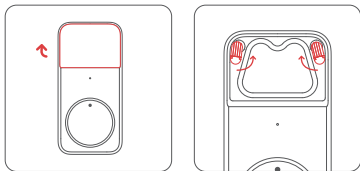
Led-indicatielampje

Led-indicatielampje	Beschrijving
Blauw lampje ● knippert langzaam	In koppeling- smodus / firmware wordt bijgewerkt
Blauwe en rode ● lampjes knipp- ● eren langzaam en afwisselend	Toevoegen mislukt / firmware-upgrade mislukt
● Groen lampje brandt constant	Succesvol vergren- deld/ontgrendeld
● Rood lampje brandt constant	Batterij bijna leeg / ongewone activiteit

Batterijen vervangen

Wanneer het batterijvermogen van uw apparaat tot minder dan 20% daalt, laat de Lock Pro een geluid horen en brandt er een rood lampje telkens wanneer u de deur vergrendelt of ontgrendelt. Vervang in dat geval zo snel mogelijk de batterijen.

De batterijen vervangen: Open het deksel van het batterijvak, draai de twee klemmen in de richting van de markeringen, verwijder de batterijhouder en vervang de batterijen door 4 nieuwe AA-batterijen.



Resetten naar de fabrieksinstellingen

Als u de Lock Pro niet gebruikt, opent u onze app, navigeert u naar Lock Pro > Instellingen en verwijdert u uw apparaat. Eenmaal verwijderd, worden alle gegevens met betrekking tot uw Lock Pro verwijderd en wordt uw apparaat gereset naar de fabrieksinstellingen. Wees hiermee voorzichtig.

Bezoek support.switch-bot.com voor meer informatie.

Leer meer

Bezoek <https://support.switch-bot.com/hc/en-us/sections/4408365198103> voor meer informatie.



Specificaties

Kleur: Zwart

Materiaal: Aluminium-
magnesiumlegeringen, PC + ABS

Afmetingen: 120 × 59 × 83,9 mm
(4,7 × 2,3 × 3,3 inch)

Gewicht: 435 g (15,3 oz.) (met batterijen)

Batterij: 4 droge AA-batterijen
(1,5 V 2900 mAh)

Gebruiksomgeving: Uitsluitend
binnenshuis

Systeemvereisten: iOS 14.0+, Android OS 5.0+

Netwerkverbinding: Bluetooth 4.2

Bedrijfstemperatuur: -10 tot 45 °C
(14 tot 113 °F)

Bedrijfsvochtigheid: 10 tot 90 % RV

Probleemoplossing

Bezoek support.switch-bot.com/hc/en-us/sections/4408365197079 voor meer informatie over het oplossen van problemen of scan de QR-code hieronder.



Disclaimer

- Dit product is een precisieapparaat. Wij kunnen niet aansprakelijk worden gesteld voor schade of storingen veroorzaakt door onjuiste behandeling, zoals vallen of trillingen tijdens het dragen of installeren.
- Dit product is bedoeld voor slotbediening en is niet bestemd voor het voorkomen van diefstal. Wij zijn niet verantwoordelijk voor eventuele ongelukken of schade die optreden na installatie van dit product.
- Neem altijd een fysieke sleutel mee als u naar buiten gaat. Wij zijn niet verantwoordelijk voor de kosten van het ontgrendelen van deuren na te zijn buitengesloten wegens een uitgeputte batterij of het niet functioneren van dit product.
- Dit product is uitsluitend ontworpen voor gebruik binnenshuis. Wij zijn niet verantwoordelijk voor schade of storingen veroorzaakt door direct zonlicht of blootstelling aan wind en regen.
- Wij zijn niet verantwoordelijk voor eventuele schade aan het deuropervlak of het afbladderen van verf bij het verwijderen van het product.

- Wij zijn niet verantwoordelijk voor eventuele problemen die voortkomen uit ongeoorloofde reparaties, aanpassingen of modificaties, of uit het gebruik van namaakproducten voor installatie, reparatie of aanpassing.
- Wij zijn niet verantwoordelijk voor schade veroorzaakt door natuurrampen zoals aardbevingen, bliksem, wind- en waterschade, brand die niet door het product is veroorzaakt, acties van derden, opzettelijk of nalatig misbruik door de klant of andere abnormale gebruiksomstandigheden.
- Wij zijn niet verantwoordelijk voor eventuele incidentele schade die voortvloeit uit het gebruik of de onmogelijkheid om dit product te gebruiken (zoals wijzigingen of verlies van opgenomen inhoud, verlies van bedrijfswinsten, bedrijfsonderbreking, diefstal van eigendommen, buitensluiting wegens vergrendeling).
- Wij zijn niet verantwoordelijk voor eventuele schade die voortvloeit uit het niet opvolgen van de inhoud van deze handleiding.

Garantie

Wij garanderen de oorspronkelijke eigenaar van het product dat het product vrij zal zijn van materiaal- en fabricagefouten. Houd er rekening mee dat het volgende niet wordt gedekt door deze beperkte garantie:

1. Producten geretourneerd waarvan de originele beperkte garantieperiode is verlopen.
2. Producten waaraan geprobeerd is reparaties of aanpassingen uit te voeren.
3. Producten die zijn blootgesteld aan vallen, extreme temperaturen, water of andere gebruiksomstandigheden die buiten de productspecificaties vallen.
4. Schade als gevolg van een natuurramp (inclusief maar niet beperkt tot bliksem, overstroming, tornado, aardbeving of orkaan, enz.).
5. Schade als gevolg van verkeerd gebruik, misbruik, nalatigheid of ongeval (zoals brand).
6. Andere schade die niet te wijten is aan gebreken bij de vervaardiging van productmaterialen.

7. Producten die zijn aangeschaft bij niet-geautoriseerde wederverkopers.
8. Verbruiksonderdelen (inclusief maar niet beperkt tot accu's).
9. Natuurlijke slijtage van het product.

Contact & ondersteuning

Instelling en probleemoplossing:
support.switch-bot.com

E-mail voor ondersteuning:
support@switch-bot.com

Feedback: Als u zich zorgen maakt of problemen ondervindt bij het gebruik van onze producten, stuur dan feedback via onze app op de pagina Profiel > Hulp en feedback.