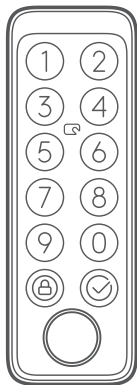


# SwitchBot Keypad Touch

## Gebruikershandleiding



[www.switch-bot.com](http://www.switch-bot.com)

V1.0-2306

Lees deze gebruikershandleiding zorgvuldig door voordat u het apparaat in gebruik neemt.

## Inhoud van de verpakking



SwitchBot  
Keypad Touch × 1



Montageplaat × 1



Uitlijningssticker  
× 1



Dubbelzijdig  
plakband × 1



CR123A batterij × 2



Gebruikershandleiding × 1



Nat doekje × 1



Uitwerpspeld  
× 1



Rubberen  
ring × 2



SwitchBot-kaart × 1

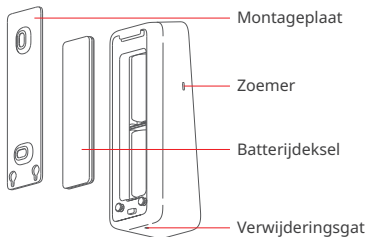
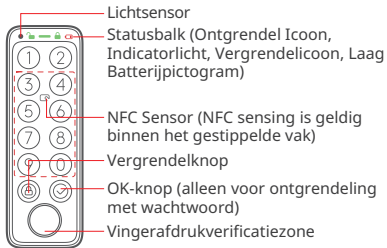


Driehoek opener × 1



Schroevenset (twee 3,5 × 25 mm [#6 × 1"]  
schroeven, twee expansiebouten) × 1

## Lijst van onderdelen



## Vorbereiding

Dat heb nodig:

- Een smartphone of tablet met Bluetooth 4.2 of hoger.
- De nieuwste versie van onze app, te downloaden via de Apple App Store of Google Play Store.
- Een SwitchBot-account, u kunt zich registreren via onze app of rechtstreeks inloggen op uw account als u er al een hebt.

Let op: als u het ontgrendelingswachtwoord op afstand wilt instellen of meldingen op uw telefoon wilt ontvangen, hebt u een SwitchBot Hub Mini nodig (afzonderlijk verkrijgbaar).



iOS 11.0+



Android OS 5.0+

## Aan de slag

1. Verwijder het batterijklepje en plaats de batterijen. Zorg ervoor dat de batterijen in de juiste richting zitten. Plaats vervolgens het klepje weer terug.
2. Open onze app, registreer een account en meld je aan.
3. Tik op "+" rechtsboven op de startpagina, zoek het Keypad Touch-pictogram en selecteer het. Volg de instructies om je Keypad Touch toe te voegen.

## Veiligheidsinformatie

- Houd uw apparaat uit de buurt van hitte en vochtigheid, en zorg ervoor dat het niet in contact komt met vuur of water.
- Raak dit product niet aan en bedien het niet met natte handen.
- Dit product is een op precisie gebaseerd elektronisch product, vermijd fysieke schade.
- Probeer het product niet te demonteren, te repareren of aan te passen.
- Gebruik het product niet op plaatsen waar draadloze apparaten niet zijn toegestaan.

## Installatie

### Methode 1: Installeren met schroeven

Voor de installatie heb je nodig: Elektrische boor, rubberen hamer, potlood, schroevendraaier



Elektrische boor



rubberen hamer



potlood

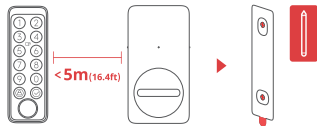


schroevendraaier

### Stap 1: Bevestig installatiepositie

Tips: Om te voorkomen dat u na de installatie herhaaldelijk van positie verandert en schade aan uw muur veroorzaakt, raden wij u aan om eerst Keypad Touch aan onze app toe te voegen om te zien of u het Slot via Keypad Touch op de gekozen positie kunt bedienen. Zorg ervoor dat uw Keypad Touch binnen 5 meter van uw Slot wordt geïnstalleerd.

Voeg Keypad Touch toe volgens de instructies in de app. Zoek na het succesvol toevoegen een geschikte positie op de muur, bevestig SwitchBot Keypad Touch met uw handen op de gekozen positie en controleer vervolgens of u SwitchBot Lock soepel kunt vergrendelen en ontgrendelen wanneer u Keypad Touch gebruikt. Als alles correct werkt, plaatst u de uitlijningssticker op de gekozen positie en markeert u gaten voor schroeven met een potlood.



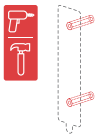
### Stap 2: Boormaat bepalen en gaten boren

Tips: Voor gebruik buitenshuis raden wij u aan te installeren met schroeven om te voorkomen dat SwitchBot Keypad Touch zonder uw toestemming wordt verwijderd. Beton of andere harde oppervlakken kunnen een uitdaging vormen voor het boren. Als u geen ervaring hebt met boren in een bepaald type muur, kunt u overwegen een professional te raadplegen.

Bereid een geschikte elektrische boor voor alvorens te boren.

① Bij installatie op meer robuuste oppervlakken zoals beton of baksteen: Gebruik een elektrische boor met een boor van 6 mm (15/64") om gaten te boren op de gemarkeerde posities en gebruik vervolgens de rubberen hamer om de expansiebouten in de muur te slaan.

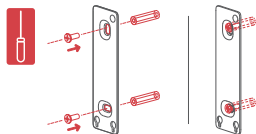
② Bij installatie op oppervlakken zoals hout of pleisterwerk: Gebruik een elektrische boor met een boor van 2,8 mm (7/64") om gaten te boren op de gemarkeerde posities.



### Stap 3: Bevestig de voegplaat aan de muur

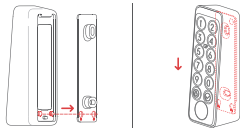
Tips: Als het muuroppervlak ongelijk is, moet u mogelijk twee rubberen ringen plaatsen bij de twee schroefgaten aan de achterkant van de montageplaat.

Bevestig de montageplaat met schroeven aan de muur. Zorg ervoor dat de montageplaat stevig vastzit, er mag geen overmatige beweging zijn wanneer u op een van beide zijden drukt.



### Stap 4: Bevestig de voegplaat aan de muur

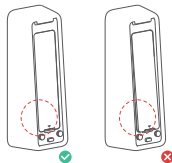
Tips: Als het muuroppervlak ongelijk is, moet u mogelijk twee rubberen ringen plaatsen bij de twee schroefgaten aan de achterkant van de montageplaat.



Als u problemen hebt ondervonden bij het bevestigen van uw Keypad Touch op de montageplaat, raadpleeg dan de volgende oplossingen om het probleem op te lossen:

- ① Controleer of het batterijdeksel goed op zijn plaats is geklikt. Het batterijdeksel moet het batterijvak perfect bedekken en een vlak oppervlak vormen met de omringende kastdelen. Probeer vervolgens uw Keypad Touch opnieuw op de montageplaat te bevestigen.
- ② Controleer of het installatieoppervlak oneffen is. Een oneffen oppervlak kan ertoe leiden dat de montageplaat te dicht tegen de muur zit. Als dat het geval is, moet u mogelijk twee rubberen ringen plaatsen bij de schroefgaten aan de achterkant van de

montageplaat om ervoor te zorgen dat er een bepaalde afstand is tussen de montageplaat en het wandoppervlak.



## Methode 2: Installeren met plakband

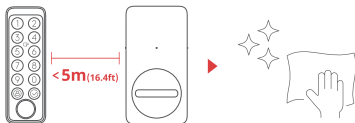
### Stap 1: Bevestig installatiepositie

Tips:

① Om te voorkomen dat u na de installatie herhaaldelijk van positie verandert en schade aan uw muur veroorzaakt, raden wij u aan eerst Keypad Touch aan onze app toe te voegen om te zien of u het Slot via Keypad Touch op de gekozen positie kunt bedienen. Zorg ervoor dat uw Keypad Touch binnen 5 meter van uw Slot wordt geïnstalleerd.

② 3M plakband kan alleen stevig worden bevestigd op gladde oppervlakken zoals glas, keramische tegels en gladde deuropervlakken. Maak het installatie oppervlak eerst schoon voor installatie. (Wij adviseren u te installeren met schroeven om te voorkomen dat uw Keypad Touch wordt verwijderd).

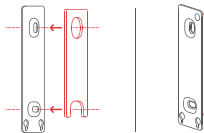
Voeg uw Keypad Touch toe volgens de instructies in onze app. Zoek na het succesvol toevoegen een geschikte positie op de muur, bevestig uw Keypad Touch met uw handen aan de positie en controleer vervolgens of u SwitchBot Lock soepel kunt vergrendelen en ontgrendelen met de Keypad Touch. Zo ja, gebruik dan een potlood om de positie te markeren.



### Stap 2: Bevestig de freesplaat aan de muur

Tips: Zorg ervoor dat het installatieoppervlak glad en schoon is. Zorg ervoor dat de temperatuur van het plakband en het installatieoppervlak hoger is dan 0°C, anders kan de kleefkracht van het plakband afnemen.

Breng plakband aan op de achterkant van de montageplaat en plak de montageplaat op de gemarkeerde plaats tegen de muur. Druk de montageplaat gedurende 2 minuten tegen de muur om ervoor te zorgen dat deze stevig is.

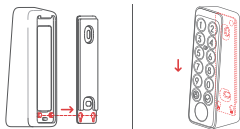




### Stap 3: Bevestig het toetsenbord aan de montageplaat

**Tips:** Zorg ervoor dat de montageplaat stevig aan de muur bevestigd is voordat u verdergaat.

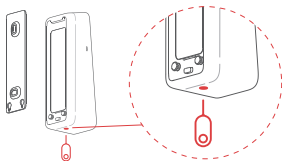
Lijn de twee metalen ronde knoppen aan de achterkant van uw Keypad Touch uit met de twee ronde bevestigingsgaten aan de onderkant van de montageplaat. Druk vervolgens uw Keypad Touch naar beneden en schuif hem met druk langs de montageplaat. U hoort een klik wanneer hij goed vastzit. Druk vervolgens met uw handen vanuit verschillende hoeken op uw Keypad Touch om er zeker van te zijn dat hij stabiel is.



### Illustratie verwijdering toetsenbordaankraking

**Tips:** Verwijder de Keypad Touch niet met geweld, omdat dit structurele schade aan het apparaat kan veroorzaken.

Steek de uitwerppin in de verwijderingsopening en houd deze onder druk; trek tegelijkertijd de Keypad Touch omhoog om hem te verwijderen.



### Keypad Touch verwijderingswaarschuwingen

- Verhuiswaarschuwingen worden geactiveerd zodra de Keypad Touch is toegevoegd aan uw SwitchBot-account. Verwijderingswaarschuwingen worden geactiveerd telkens wanneer uw Keypad Touch van de montageplaat wordt verwijderd.
- Gebruikers kunnen de waarschuwingen opheffen door de juiste wachtwoordcode in te voeren, vingerafdrukken of NFC-kaarten te verifiëren.

## Voorzorgsmaatregelen

- Dit product kan uw Lock niet bedienen wanneer de batterij leeg raakt. Controleer periodiek de resterende batterij via onze app of de indicator op het apparaatpaneel en zorg ervoor dat je de batterij op tijd vervangt. Vergeet niet om een sleutel mee naar buiten te nemen als de batterij bijna leeg is, om te voorkomen dat u buitengesloten wordt.
- Gebruik dit product niet als er een fout optreedt en neem contact op met de klantenservice van SwitchBot.

## Apparaatstatus Beschrijving

Apparaatstatus	Beschrijving
Indicatielampje knippert snel groen	Apparaat is klaar om in te stellen
Indicatielampje knippert langzaam groen en gaat dan uit	Firmware met succes opgewaardeerd
Rood batterijpictogram licht op en apparaat piept twee keer	Batterij bijna leeg
Groen ontgrendelingspictogram licht op met een pieptoon	Ontgrendeling succesvol
Groen slotpictogram licht op met een pieptoon	Vergrendelen gelukt
Indicatielampje knippert tweemaal rood en apparaat piept tweemaal	Ontgrendeling/ vergrendeling mislukt
Indicatielampje knippert eenmaal rood en het ontgrendelpictogram knippert eenmaal met 2 pieptonen	Kan geen verbinding maken met slot
Indicatielampje knippert twee keer rood en de achtergrondverlichting van het paneel knippert twee keer met 2 piepjes	5 keer verkeerd wachtwoord ingevoerd
Indicatielampje knippert rood en schermverlichting knippert snel met continue piepjes	Verwijderingswaarschuwing

Ga naar [support.switch-bot.com](https://support.switch-bot.com) voor gedetailleerde informatie.

## Toegangscode ontgrendelen

- **Aantal ondersteunde toegangscode:** U kunt maximaal 100 toegangscode instellen, waaronder 90 permanente toegangscode, tijdelijke toegangscode en eenmalige toegangscode en 10 nood toegangscode. Wanneer het aantal toegevoegde toegangscode de maximale limiet heeft bereikt, moet u bestaande code verwijderen om nieuwe toe te voegen.
- **Cijferlimiet toegangscode:** u kunt een toegangscode van 6 tot 12 cijfers instellen.
- **Permanente toegangscode:** toegangscode die voor altijd geldig is.
- **Tijdelijke toegangscode:** toegangscode die geldig is binnen een bepaalde tijdsperiode. (Tijdsperiode kan worden ingesteld tot 5 jaar).
- **Eenmalige toegangscode:** u kunt een eenmalige toegangscode instellen die 1 tot 24 uur geldig is.
- **Noodtoegangscode:** de app stuurt u meldingen wanneer noodwachtwoord wordt gebruikt om te ontgrendelen.
- **Ontgrendelingsmeldingen voor noodgevallen:** u ontvangt alleen

ontgrendelingsmeldingen voor noodgevallen wanneer uw Keypad Touch is aangesloten op een SwitchBot Hub.

- **Ten onrechte geactiveerde noodontgrendeling:** Met de antipeestechnologie zal uw Keypad Touch, wanneer de willekeurige cijfers die u hebt ingevoerd een noodwachtwoord bevatten, dit eerst beschouwen als een noodontgrendeling en u een melding sturen. Om dit soort situaties te voorkomen, moet u voorkomen dat u cijfers invoert die een door u ingestelde noodontgrendelingscode kunnen bevatten.
- **Anti-peep-technologie:** u kunt willekeurige cijfers toevoegen voor en na de juiste toegangscode om te ontgrendelen, zodat mensen om u heen niet weten wat uw echte toegangscode is. U kunt maximaal 20 cijfers invoeren om de echte toegangscode op te nemen.
- **Beveiligingsinstellingen:** Uw Keypad Touch wordt gedurende 1 minuut uitgeschakeld na 5 mislukte pogingen om uw wachtwoord in te voeren. Bij nog een mislukte poging wordt je Keypad Touch 5

minuten lang uitgeschakeld en bij volgende pogingen wordt de tijd verdubbeld. De maximale uitgeschakelde tijd is 24 uur en elke mislukte poging daarna zorgt ervoor dat hij nog eens 24 uur lang wordt uitgeschakeld.

- **Stel de toegangscode op afstand in:** vereist een SwitchBot Hub.

## NFC-kaart ontgrendelen

- **Aantal ondersteunde NFC-kaarten:** U kunt maximaal 100 NFC-kaarten toevoegen, inclusief permanente kaarten en tijdelijke kaarten. Wanneer het aantal toegevoegde NFC-kaarten de max. limiet heeft bereikt, moet u bestaande kaarten verwijderen om nieuwe toe te voegen.
- **Hoe NFC-kaarten toe te voegen:** Volg de instructies in de app en leg een NFC-kaart dicht bij de NFC-sensor. Verplaats de kaart niet voordat deze succesvol is toegevoegd.

- **Beveiligingsinstellingen:** Uw Keypad Touch wordt gedurende 1 minuut uitgeschakeld na 5 mislukte pogingen om een NFC-kaart te verifiëren. Een volgende mislukte poging zal uw Keypad Touch gedurende 5 minuten uitschakelen en de uitschakeltijd zal bij volgende pogingen verdubbelen. De maximale uitgeschakelde tijd is 24 uur, en elke mislukte poging daarna zorgt ervoor dat hij nog eens 24 uur wordt uitgeschakeld.
- **NFC-kaart kwijt:** als u uw NFC-kaart kwijt bent, verwijdert u de kaart zo snel mogelijk in de app.

## Vingerafdruk ontgrendelen

- **Aantal ondersteunde vingerafdrukken:**

U kunt maximaal 100 vingerafdrukken toevoegen, waaronder 90 permanente vingerafdrukken en 10 noodvingerafdrukken. Wanneer het aantal toegevoegde vingerafdrukken het maximum heeft bereikt, moet u bestaande vingerafdrukken verwijderen om nieuwe toe te voegen.

- **Hoe vingerafdrukken toe te voegen:** volg

de instructies in de app, druk en til uw vinger op om deze 4 keer te scannen om uw vingerafdruk succesvol toe te voegen.

- **Beveiligingsinstellingen:** Uw Keypad Touch wordt gedurende 1 minuut uitgeschakeld na 5 mislukte pogingen om een vingerafdruk te verifiëren. Een volgende mislukte poging zal uw Keypad Touch gedurende 5 minuten uitschakelen en de uitschakeltijd zal bij volgende pogingen verdubbelen. De maximale uitgeschakelde tijd is 24 uur, en elke mislukte poging daarna zorgt ervoor dat hij nog eens 24 uur wordt uitgeschakeld.

Als u problemen hebt met het toevoegen van uw NFC-kaarten, scan dan de QR-code hieronder voor oplossingen

<https://support.switch-bot.com/hc/nl/articles/7936014051607>



Als alle toegevoegde vingerafdrukken uw slot niet konden ontgrendelen, scan dan de QR-code hieronder voor oplossingen.

<https://support.switch-bot.com/hc/de/articles/7938131437335>



## Vervanging van de batterij

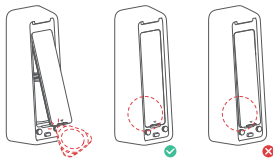
Wanneer de batterij van uw apparaat bijna leeg is, verschijnt er een rood batterijpictogram en laat uw apparaat een geluidssignaal horen dat aangeeft dat de batterij bijna leeg is, telkens wanneer u het wakker maakt. U ontvangt ook een melding via onze app. Mocht dit gebeuren, vervang de batterijen dan zo snel mogelijk.

### Hoe de batterijen te vervangen:

Let op: De batterijklep kan niet gemakkelijk worden verwijderd vanwege de waterdichte kit die is toegevoegd tussen de batterijklep en de behuizing. U zult de meegeleverde driehoekopener moeten gebruiken.

- Verwijder de Keypad Touch van de montageplaat, steek de driehoekopener in de gleuf aan de onderkant van het batterijdeksel en druk het met voortdurende kracht open. Plaats 2 nieuwe CR123A batterijen, plaats het klepje terug en bevestig de Keypad Touch weer op de montageplaat.

- Let er bij het terugplaatsen van het klepje op dat het het batterijvakje perfect bedekt en een vlak oppervlak vormt met de omringende kastdelen.



Batterijklep  
verwijderen

Batterijklep op  
zijn plaats

## Ontkoppelen

Als u de Keypad Touch niet gebruikt, gaat u naar de instellingenpagina van de Keypad Touch om deze te ontkoppelen. Zodra de Keypad Touch niet meer is gekoppeld, kan deze uw SwitchBot Lock niet meer bedienen. Ga voorzichtig te werk.

## Verloren apparaat

Als u uw apparaat kwijtraakt, navigeer dan naar de pagina Instellingen van de betreffende toetsenaanraking en verwijder de koppeling. U kunt de Toetsenblok Touch opnieuw koppelen aan uw SwitchBot Lock als u uw verloren apparaat vindt.

Ga naar [support.switch-bot.com](https://support.switch-bot.com) voor gedetailleerde informatie.

## Firmware-upgrades

Om de gebruikerservaring te verbeteren, zullen we regelmatig firmware-updates uitbrengen om nieuwe functies te introduceren en softwarefouten op te lossen die tijdens het gebruik kunnen optreden. Wanneer er een nieuwe firmwareversie beschikbaar is, sturen we een upgrademelding naar uw account via onze app. Zorg er bij het upgraden voor dat uw product voldoende batterij heeft en zorg ervoor dat uw smartphone binnen bereik is om storing te voorkomen.

## Problemen oplossen

Bezoek onze website of scan de QR-code hieronder voor meer informatie.

<https://support.switch-bot.com/hc/de/sections/4845758852119>



## Specificaties

Kleur: Zwart

Materiaal: PC + ABS

Afmetingen:

112 × 38 × 36 mm (4,4 × 1,5 × 1,4 in.)

Gewicht: 130 g (4,6 oz.) (met batterij)

Batterij: 2 CR123A batterijen

Levensduur batterij: Ongeveer 2 jaar

Gebruiksomgeving: Buiten en binnen

Systeemvereisten: iOS 11+, Android OS 5.0+

Netwerkconnectiviteit:

Bluetooth Lage Energie

Bedrijfstemperatuur:

-25 °C tot 66 °C (-13 °F tot 150 °F)

Bedrijfsvochtigheid:

10% tot 90% RV (niet condenserend)

IP-classificaties: IP65



## Disclaimer

Dit product is geen beveiligingsapparaat en kan niet voorkomen dat er gevallen van diefstal plaatsvinden. SwitchBot is niet aansprakelijk voor diefstal of soortgelijke ongelukken die kunnen plaatsvinden bij het gebruik van onze producten.

## Garantie

Wij garanderen de oorspronkelijke eigenaar van het product dat het product vrij is van materiaal- en fabricagefouten. Deze beperkte garantie geldt niet voor:

1. Producten die na de oorspronkelijke beperkte garantieperiode worden ingediend.
2. Producten waarop reparaties of wijzigingen zijn uitgevoerd.
3. Producten die zijn blootgesteld aan vallen, extreme temperaturen, water of andere bedrijfsomstandigheden buiten de productspecificaties.

4. Schade als gevolg van een natuurramp (inclusief maar niet beperkt tot bliksem, overstroming, tornado, aardbeving of orkaan, enz.)
5. Schade door verkeerd gebruik, misbruik, nalatigheid of ongeval (bv. brand).
6. Andere schade die niet te wijten is aan gebreken in de vervaardiging van productmaterialen.
7. Producten gekocht van niet-geautoriseerde wederverkopers.
8. Verbruiksartikelen (inclusief maar niet beperkt tot batterijen).
9. Natuurlijke slijtage van het product.

## Contact & Ondersteuning

Setup en probleemoplossing:  
[support.switch-bot.com](mailto:support.switch-bot.com)

E-mail ondersteuning:  
[support@switch-bot.com](mailto:support@switch-bot.com)

Feedback: Als u zorgen of problemen hebt bij het gebruik van onze producten, stuur dan feedback via onze app via de pagina Profiel > Feedback.

## CE/UKCA Waarschuwing

Informatie over RF-blootstelling: Het EIRP-vermogen van het apparaat ligt in het maximale geval onder de vrijgestelde voorwaarde van 20 mW zoals gespecificeerd in EN 62479: 2010. De beoordeling van de RF-blootstelling is uitgevoerd om aan te tonen dat dit toestel geen schadelijke EM-emissie genereert boven het referentieniveau zoals gespecificeerd in de aanbeveling van de Raad (1999/519/EG).

### CE DOC

Hierbij verklaart Woan Technology (Shenzhen) Co., Ltd. dat de radioapparatuur van het type W2500020 in overeenstemming is met Richtlijn 2014/53/EU. De volledige tekst van de EU-conformiteitsverklaring is beschikbaar op het volgende internetadres: [support.switch-bot.com](mailto:support.switch-bot.com)

### UKCA DOC

Hierbij verklaart Woan Technology (Shenzhen) Co., Ltd. dat de radioapparatuur van het type W2500020 in overeenstemming is met de UK Radio Equipment Regulations (SI 2017/1206). De volledige tekst van de Britse conformiteitsverklaring is beschikbaar op het volgende internetadres: [support.switch-bot.com](mailto:support.switch-bot.com)

Dit product kan worden gebruikt in de EU-lidstaten en het VK.

Fabrikant: Woan Technology (Shenzhen) Co., Ltd.  
Adres: Kamer 1101, Qiancheng Commercial Center, No. 5 Haicheng Road, Mabu Community, Xixiang Subdistrict, Bao'an District, Shenzhen, Guangdong, P.R.China, 518100

Verrichtingsfrequentie (Maximum macht)  
BLE: 2402 MHz tot 2480 MHz (3,2 dBm)  
Verrichtingstemperatuur: -25 °C tot 66 °C  
NFC: 13,56 MHz